



ላይስኖፕሪል (Lisinopril)

የመድሃኒት ስም ጀነሪክ:- ላይስኖፕሪል

የላይስኖፕሪል ብራንድ ስም:- ዘስትሪል (Zestril)


ምድብ:- ኤሲኢ ኢንሂቢተር(ACE inhibitor)

ላይስኖፕሪል ለምን ይታዘዛል?

ላይስኖፕሪል ከፍተኛ ደም ግፊት ለማስተካከል የሚታዘዝ መድሃኒት ነው። እንዲሁም ለሌሎች ህመሞች ሊታዘዝ ይችላል። ለምሳሌ:-

- ለልብ ድካም (Heart failure)
- ለልብ በሽታ (Acute Myocardial Infraction)

ላይስኖፕሪል በምን መልኩ ታሽጎ ይመረታል?

 በአፍ የሚዋጥ ክኒን

ከመጠቀም በፊት ማወቅ ያለብዎት ምንድነው?

- **በእርግዝና**:-ላይስኖፕሪል በጽንሰ ጤንነት ላይ ጉዳት ሊያመጣ እና ሞት ሊያስከትል ይችላል። ለመጻነስ ሲያስቡ ወይም እርጉዝ እንደሆኑ ካወቁ ለሃኪምዎ ያሳውቁ።
- **የኮንጌር፣ የምላስ፣ የእግር፣ የጉሮሮ ማበጥ ወይም አንጂዮኢዲዲማ (Angioedema)**:- ይህ ከላይስኖፕሪል የተያያዘ የሰውነት ክፍል ማበጥ በአንዳንድ ላይስኖፕሪል በሚወስዱ ህመምተኞች ላይ ሊከሰት ይችላል። ይህ እብጠት በፍጥነት ወይም ቀስ ብሎ ሊያድግ ይችላል። ነገር ግን በአንዳንድ ሰዎች ላይ ከባድ የጤና ችግር ሊያስከትል ስለሚችል ይህ እብጠት ከተከሰተ ቶሎ መድሃኒቱን መተው እና ወደሀኪም መሄድ ይመከራል። በዚህ ምክንያት ላይስኖፕሪን (ወይም በዚህ ምድብ ውስጥ ያሉ መድሃኒቶች) ካቆሙ ድጋሚ እንዳይታዘዙ ለሀኪምዎ ያሳውቁ።
- **ሳል**:- ይህን መድሃኒት ሲወስዱ ጉሮሮ ላይ ብን ብን የሚል ሳል ሊከሰት ይችላል። ይህ ከሆነ ለሀኪምዎ ያማክሩ።
- ላይስኖፕሪልን በሚወስዱበት ጊዜ አልኮል መጠጣት አይመከርም።

ሌሎች ከዚህ መድሃኒት ጋር የሚጋጩ መድሃኒቶች

1. ሊትየም(Lithium):- ላይስኖፕሪል በሚወስዱ አንዳንድ ሰዎች ላይ የሊትየም መጠን በደም ውስጥ ሊጨምር ይችላል። ሊትየም የሚወስዱ ከሆነ ሃኪምዎ በየጊዜው በደምዎ ያለውን የሊትየም መጠን በደም ምርመራ ይከታተላል። ስለዚህ የሀኪምዎ ቤት ቀጠሮዎን አያሳልፉ። በተጨማሪ ሊትየም በሚወስዱበት ጊዜ ተቅማጥ፣ ማስመለስ፣ እንቅልፍ እንቅልፍ ማለት እንዲሁም ይህን ተከትሎ የእይታ ብዥ ማለት፣ ጆሮ ላይ ጭው የሚል ድምጽ መሰማት እና የሽንት መብዛት ከተሰማዎት የሊትየም በሰውነትዎ ውስጥ መብዛቱን ሊያመለክት ይችላልና ወደሃኪምዎ መሄድ ያስፈልጋል።
2. ፓታስየም(Potassium):- ይህን መድሃኒት የሚወስዱ አንዳንድ ህመምተኞች በደማቸው ውስጥ ፓታስየም የተባለ ንጥረነገር ሊጨምር ይችላል። ይህ በልብ እና በሌላ ሰውነት ላይ ችግር ሊያመጣ ይችላል። የፓታስየም መጨመር አልፎ አልፎ የሚከሰት ቢሆንም የኩላሊት ህመም፣ ሌሎች መድሃኒቶች፣ እና የሰኳር በሽታ እድሉን ሊያሰፋው ይችላል። ይህን ለመከላከል ሃኪም ሳያዘልዎ የፓታስየም ክኒኖችን አይውሱዱ። በተጨማሪ በጨው ምትክ ምግብ ውስጥ የሚጨመሩ የፓታስየም ጨው(አርቴፊሻል ጨው) አይጠቀሙ። ሃኪምዎ በየጊዜው የደምዎን ፓታስየም መጠን በደም ምርመራ ስለሚያይደልዎት የሃኪም ቤት ቀጠሮዎን ይከታተሉ።





የላይስኖፕሪል አወሳሰድ

- የሀኪምዎን ትእዛዝ በጥንቃቄ ይከተሉ።
- ብዙ ጊዜ ላይስኖፕሪል በቀን አንድ ጊዜ ይወሰዳል። ቀንም ሆነ ማታ መውሰድ ይቻላል። በየእለቱ በተመሳሳይ ሰዓት መዋጥ መድሃኒትዎን ሳይረሱ እንዲወስዱ ይረዳዎታል።
- ከምግብ በፊት ወይም በሃላ መውሰድ ይቻላል።

መድሃኒቱን መዋጥ ከረሳሁ ምን ማድረግ አለብኝ?

ወደያው እንዳስታወሱ ይውሰዱ። ብዙ ሰዓት ካለፈ ይተውት እና በሚቀጥለው የመድሃኒት መውሰጃ ጊዜዎ የተለመደውን መጠን ይዋጡ። የረሱትን ጨምረው ለመዋጥ አይሞክሩ። ለሀኪምዎ ሳያማክሩ ድንገት መድሃኒትዎን መውሰድ አያቁሙ።

በዚህ መድሃኒት ምክንያት ሊከሰቱ የሚችሉ የጤና ችግሮች

ይህን መድሃኒት መውሰድ ሲጀምሩ በአንዳንድ ሰዎች ላይ ድካም ድካም ማለት፣ ራስ ምታት፣ ራስ ማዞር፣ ሳል እና ተቅማጥ ሊከሰት ይችላል። ሰውነት ሲላመድ ቀስ በቀስ እነዚህ ስሜቶች እየቀነሱ ይመጣሉ። ነገር ግን ከሚችሉት በላይ ከሆነ ለሀኪምዎ ያማክሩ። መድሃኒቱን መውሰድ እንደጀመሩ ድካም እና የራስ ማዞር ከተሰማዎት መድሃኒቱ ከፍተኛ ደም ግፊትን ሲቀንስ የሚያሳየው ባህሪ ነው።

መድሃኒቱ መቀመጥ ያለበት ቦታ

መድሃኒትዎን መቀት እና ቅዝቃዜ የማይበዛበት ደረቅ ቦታ ያስቀምጡ። መድሃኒትን መታጠቢያ ቤት ማስቀመጥ አግባብ አይደለም። ህጻናት እና የቤት እንስሳት የማይደርሱበት ቦታ ያስቀምጡ።



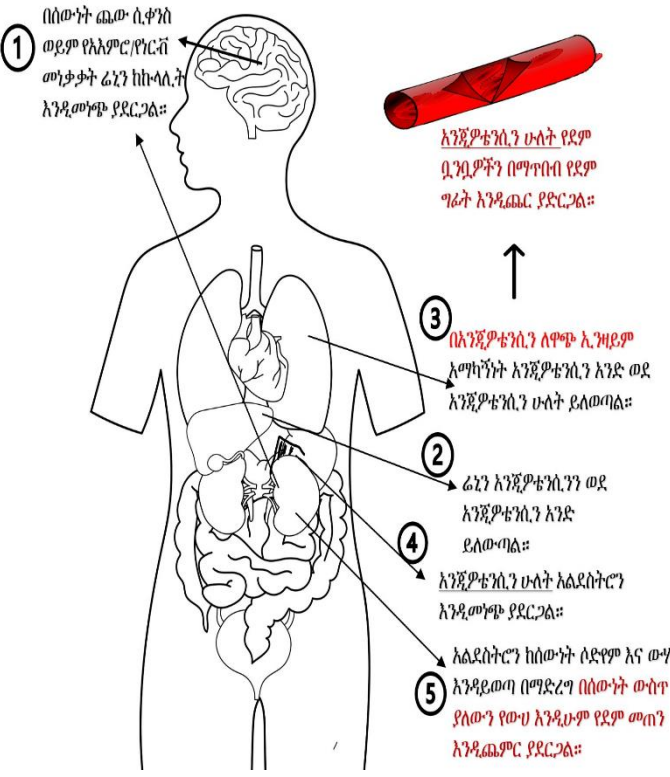
ላይስኖፕሪል እንዴት ነው የሚሰራው?

ላይስኖፕሪል የደምስር እንዲሰፋ በማድረግ ከፍተኛ የደም ግፊትን ያስተካክላል። ይህን የሚያደርገው አንጂዮቴንሲን ቀያሪ ኢንዛይም (Angiotensin-converting enzyme (ACE)) እንዳይሰራ በማድረግ ነው። አንጂዮቴንሲን ቀያሪ ኢንዛይም የአንጂዮቴንሲን-ሬንን ስርአት (Angiotensin-renin system) አካል ሲሆን የሚጠቅመው አንጂዮቴንሲን አንድ የሚባለውን ንጥረ ነገር ወደ አንጂዮቴንሲን ሁለት ለመቀየር ነው። አንጂዮቴንሲን ሁለት የደም ቧምቧዎችን በማጥበብ የደም ግፊት እንዲጨምር ያደርጋል። በተጨማሪ የደም ግፊት እንዲጨምር የሚያደርጉ ሌሎች ኬሚካሎች እንዲመነጩ ያደርጋል። ላይስኖፕሪል አንጂዮቴንሲን ቀያሪ ኢንዛይም እንዳይሰራ በማድረግ አንጂዮቴንሲን ሁለት እንዳይመረት ያደርጋል። ስለዚህም በአንጂዮቴንሲን ሁለት ምክንያት የሚከተለውን ከፍተኛ የደም ግፊትን ያስተካክላል።

የአንጂዮቴንሲን ሬንን ስርአት (Angiotensin-renin system)

አንጂዮቴንሲን-ሬንን ስርአት የደም ግፊትን መቆጣጠር ከሚችሉ የኢንደክራይን ስርአቶች መካከል ዋናው ነው። ይህ ስርአት የደም ግፊት ከሚገባው በላይ ዝቅ እንዳይል ይከላከላል።

1. በጤነኛ ሰው ላይ የደም ግፊት ዝቅ ሲል ይህን ስርአት የሚቀሰቅሱት ሁለት ነገሮች አሉ። አንደኛው በሰውነት የጨው ወይም የሶድየም መቀነስ ሲሆን ሌላኛው የአእምሮ/የነርቭ መልእክት ነው።
2. ከእነዚህ ሁለት ሁኔታዎች አንደኛው ሲከሰት ኩላሊት ሬንን የተባለ ኢንዛይም ወደደም ያመነጫል።
3. ሬንን ጉበት ጋር ሲደርስ አንጂዮቴንሲን የሚባለውን ኬሚካል ወደአንጂዮቴንሲን አንድ ይለውጣል።
4. አንጂዮቴንሲን አንድ ደምን ተቀላቅሎ ሳምባ ጋር ሲደርስ በአንጂዮቴንሲን ቀያሪ ኢንዛይም ወደ አንጂዮቴንሲን ሁለት ይቀየራል።
5. አንጂዮቴንሲን ሁለት በሁለት የተለያዩ መንገዶች ከፍተኛ የደም ግፊት በሰውነት እንዲፈጠር ያደርጋል።
 - የደም ቧንቧዎችን ያጠባል
 - ውሃ እና ጨው ሶድየም እንዲጠራቀም የሚያደርገውን አልደስትሮንን ያመርታል።



ላይስኖፕሪል አንጂዮቴንሲን ቀያሪ ኢንዛይም እንዳይሰራ በማድረግ አንጂዮቴንሲን ሁለት እንዳይመረት ያደርጋል። ስለዚህም ከአንጂዮቴንሲን ሁለት ጋር ተያይዞ የሚመጣውን ከፍተኛ የደም ግፊት ያስተካክላል።

ማጣቀሻ
Zestril [package insert]. Wilmington, DE 19850: AstraZeneca Pharmaceuticals LP, Inc.; 2014.
ቀን: 07/23/20